


Des temps de la ville aux temps des habitants



Apports de deux enquêtes biographiques sur les mobilités spatiales (1993, 2009) à l'étude multiscalaire des temporalités du changement urbain (Bogota, Colombie)

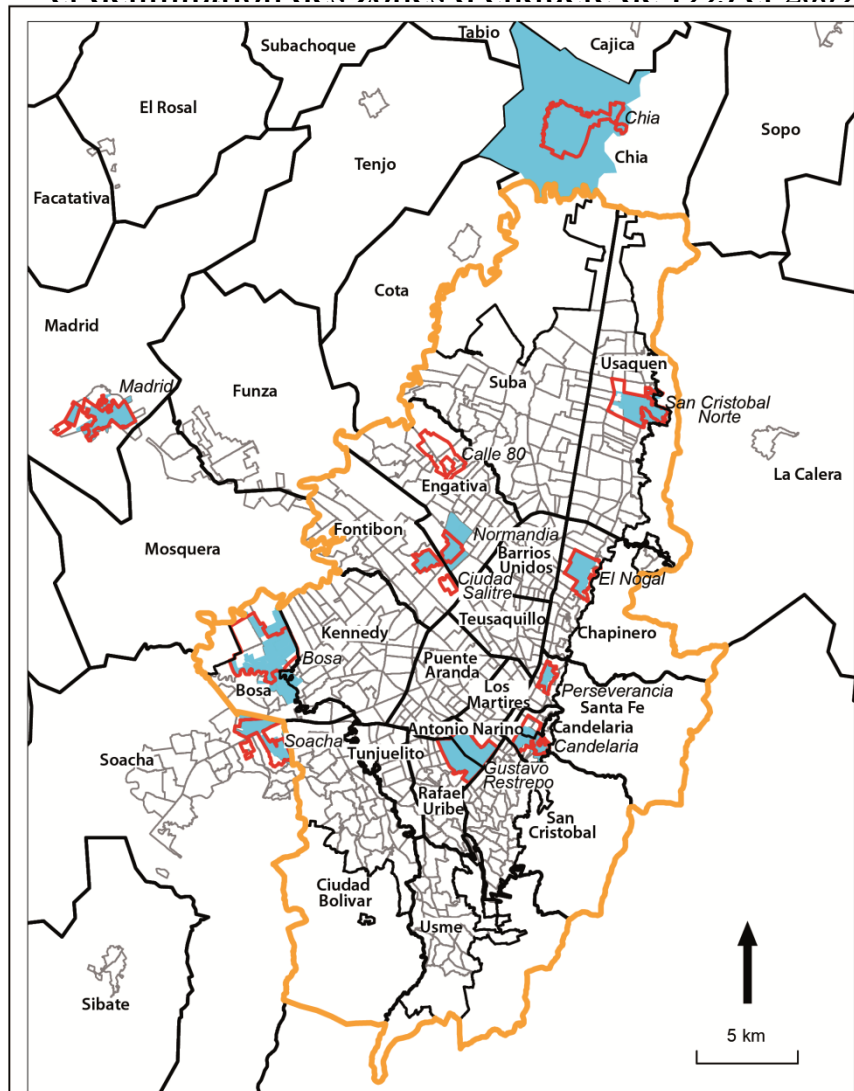
Plan de la communication

- Approches théorique et méthodologique
- Etude des échantillons biographiques des enquêtes Mobilités
- Résultats sur les évolutions des parcours individuels à l'échelle globale
- Illustration des changements à l'échelle locale à partir de deux quartiers centraux
- Conclusions

Approches théorique et méthodologique

- Le « stade de peuplement », une contribution à la théorie évolutive des villes / changements intra-urbains (redistribution des densité et divisions sociales de l'espace)
- Une approche globale et biographique des mobilités spatiales : des parcours migratoires aux mobilités quotidiennes
- Une méthode d'analyse diachronique et multiscalaire
- Les sources
 - Recensements (1993 – 2005)
 - Enquêtes biographiques (CEDE-ORSTOM 1993 – METAL 2009)
- Objectif spécifique de la communication
 - Apports des 2 enquêtes biographiques sur les temporalités du changement urbain

Figure 1 : Découpage politico-administratif en 2005 et délimitation des zones d'enquête de 1993 et 2009

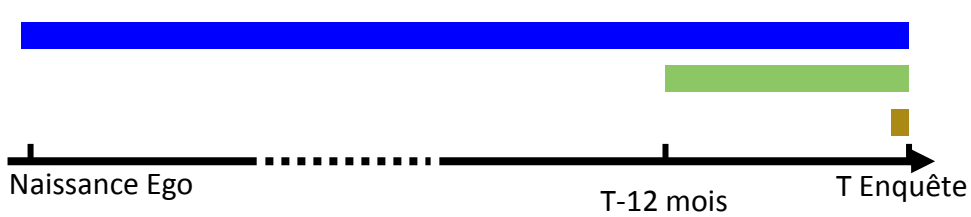


Découpage politico-administratif en 2005	Découpage des enquêtes de 1993 et 2009
Limite du District de Bogotá	Zone d'enquête de 1993
Limite de localité (dans le District) ou de municipe (hors du District)	Limite de zone d'enquête de 2009
Soacha Nom de localité ou de municipe	Soacha Nom de zone d'enquête
Limite de secteur de recensement urbain	

Sources : Pour 1993 : réalisation personnelle d'après les archives de l'enquête Mobilités CEDE-ORSTOM, 1993 ; pour 2009 : SIG METAL, 2009. G. Le Roux, 2015

Enquête
Localisation
Autres sources

- Biographie migratoire de tous les membres du ménage (années; résidences principales)
- Système résidentiel individuel de tous les membres du ménage (jours; 3 logements)
- Système résidentiel familial (logements des parents, conjoints et enfants de Ego)
- Espace de vie quotidien de tous les membres du ménage (logement + lieu d'étude + lieu de travail)

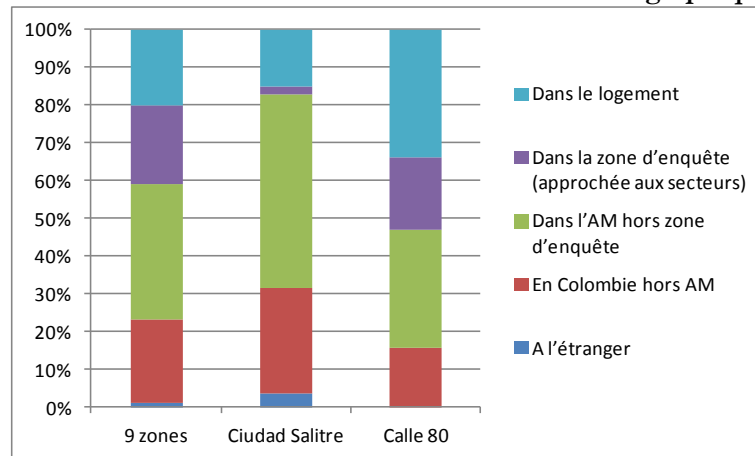


- Caractéristiques 'objectives' des lieux
 - ✓ Taille de la ville, type d'activité économique, etc.
 - ✓ Type d'habitat, niveau social, histoire du quartier (formes de production du logement, opérations d'urbanisme, etc.)

Sources: Dureau et al, 2011

Etude des échantillons biographiques

Figure 2 : Localisation en 1993 des adultes de l'échantillon biographique METAL 2009



Sources : Enquête METAL 2009 ; à partir des biographies collectées pour un sous-échantillon d'adultes (un par ménage).

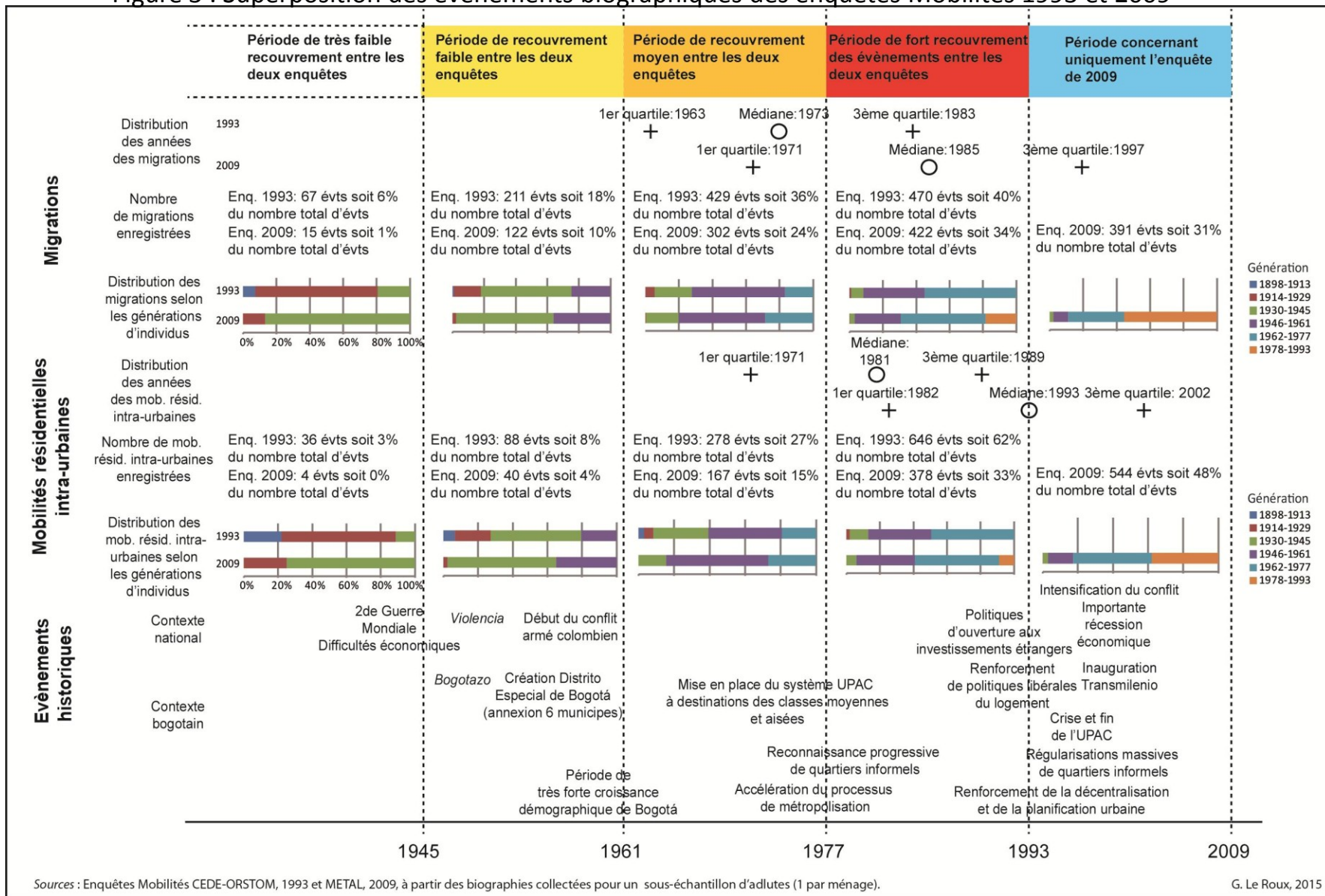
Tableau 1 : Nombres et proportions d'individus par génération des échantillons biographiques de 1993 et de 2009

Date de naissance	1993 9 zones		2009 9 zones		2009 11 zones	
	Effectif	%	Effectif	%	Effectif	%
1898-1913	5	0,6	0	0	0	0
1914-1929	54	6,4	4	0,5	4	0,5
1930-1945	131	15,6	56	7,5	63	7,3
1946-1961	277	33,0	159	21,4	189	21,9
1962-1977	372	44,3	260	35,0	297	34,5
1978-1993	0	0	264	35,5	309	35,8
Total	839	100	743	100	862	100

Sources : Enquêtes CEDE-ORSTOM 1993 et METAL 2009 ; à partir des biographies collectées pour un sous-échantillon d'adultes (un par ménage).

Etude des échantillons biographiques

Figure 3 : Superposition des événements biographiques des enquêtes Mobilités 1993 et 2009



Résultats: l'échelle globale

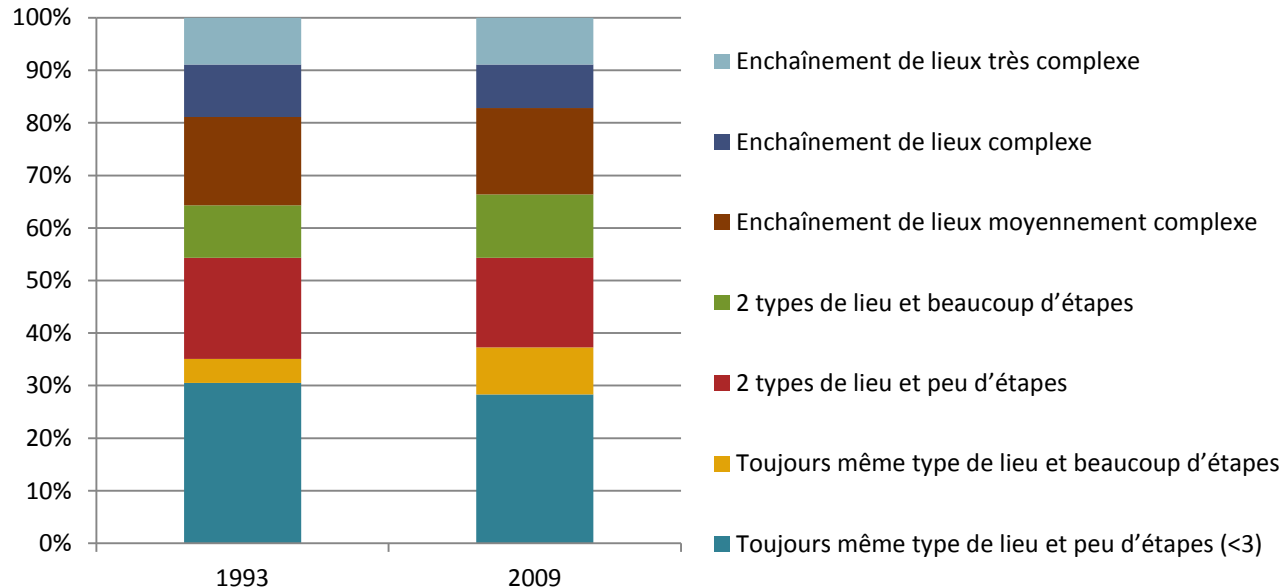
- Des inerties globales des comportements de mobilité spatiale plus ou moins marquées

Tableau 6.5 : Types de parcours migratoire des adultes enquêtés en 1993 et en 2009 par niveau de complexité

Type de parcours (%)	1993	2009
Natif de l'AM sans migration	35,7	37,3
Non natif arrivé directement dans l'AM à la première migration	32,0	27,9
Une migration interne intermédiaire quel que soit le lieu de naissance	12,9	12,4
Plusieurs migrations internes intermédiaires quel que soit le lieu de naissance	7,1	8,1
Circulation complexe sans dimension internationale quel que soit le lieu de naissance	9,0	9,6
Circulation complexe avec dimension internationale quel que soit le lieu de naissance	3,4	4,6
Total	100	100

Sources : Enquêtes CEDE-ORSTOM 1993 et METAL 2009 sur les 9 zones d'enquête communes ; à partir des biographies collectées pour un sous-échantillon d'adultes (un par ménage).

Figure X : Types de parcours résidentiels intra-urbains des adultes enquêtés en 1993 et en 2009 par niveau de complexité



Sources : Enquêtes CEDE-ORSTOM 1993 et METAL 2009 sur les 9 zones d'enquête communes ; à partir des biographies collectées pour un sous-échantillon d'adultes (un par ménage).

Résultats: l'échelle globale

- Des évolutions différenciées selon les catégories sociales

Figure 6.7 : Distance des déménagements au sein de l'aire métropolitaine de Bogotá en 1993 et 2009

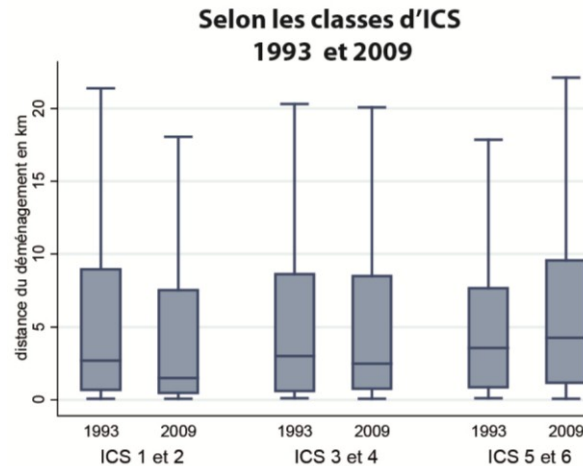


Tableau X : Répartition des changements de logement par changement de niveau socio-économique du secteur de recensement de résidence les 20 années précédant les enquêtes de 1993 et de 2009

Changement du niveau socio-économique de la population du secteur de résidence lors du changement de logement (%)	Classes populaires		Classes moyennes		Classes aisées		Total	
	1993	2009	1993	1993	1993	2009	1993	2009
Amélioration	28	17	24	21	29	29	27	21
Pas de changement	44	60	47	55	40	44	44	55
Dégradation	28	23	29	24	31	27	29	24

Sources : Enquêtes CEDE-ORSTOM 1993 et METAL 2009 sur les 9 zones d'enquêtes communes, à partir des biographies collectées pour sous-échantillon d'adultes (un par ménage) ; recensements du DANE (1973, 1985, 1993, 2005).

Notes : Sont considérés ici tous les changements de logement ; les classes socio-économiques des ménages sont déterminées à partir de l'Indice de Condition Sociale des ménages ; le niveau socio-économique des secteurs de résidence est estimé à partir des niveaux d'éducation des chefs de ménage des recensements 1973, 1985, 1993 et 2005, interpolés chaque année et regroupés en 6 grandes classes sur le modèle des classes d'ICS des ménages.

Résultats: l'échelle globale

- Des changements de comportements entre générations successives

Figure 6.3 : Années vécues dans les municipes de Colombie hors aire métropolitaine de Bogotá par les adultes enquêtés en 2009

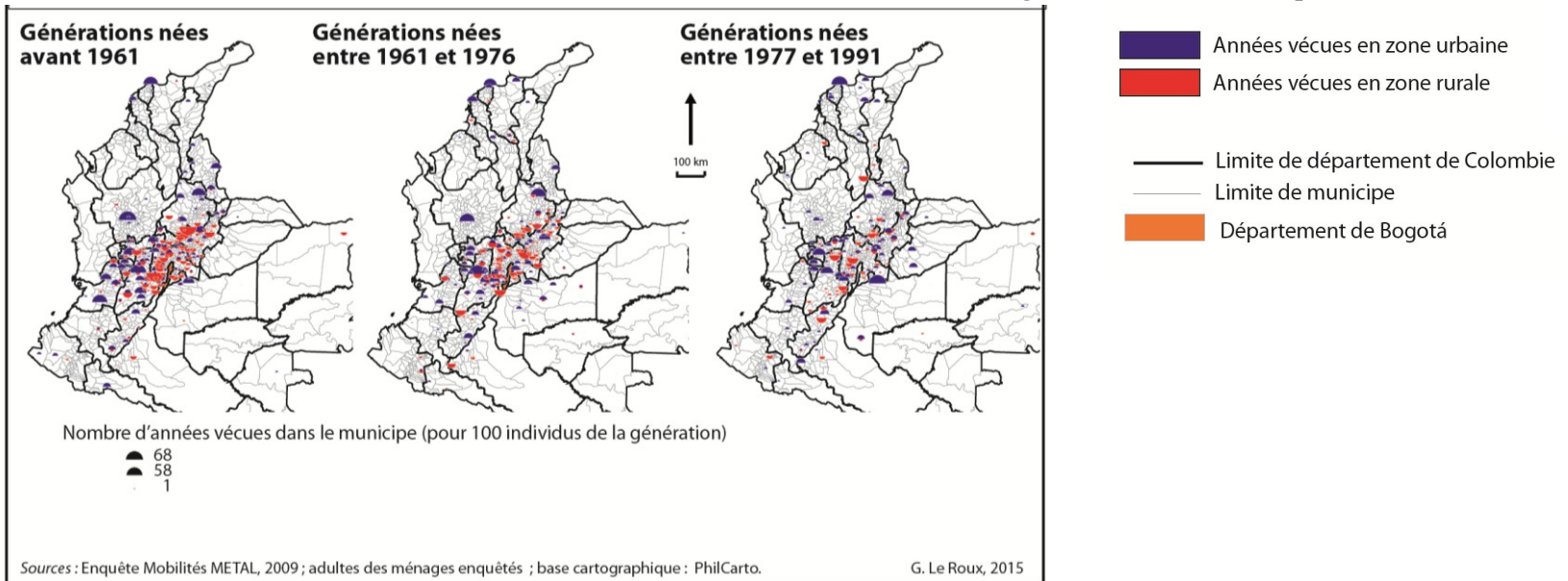
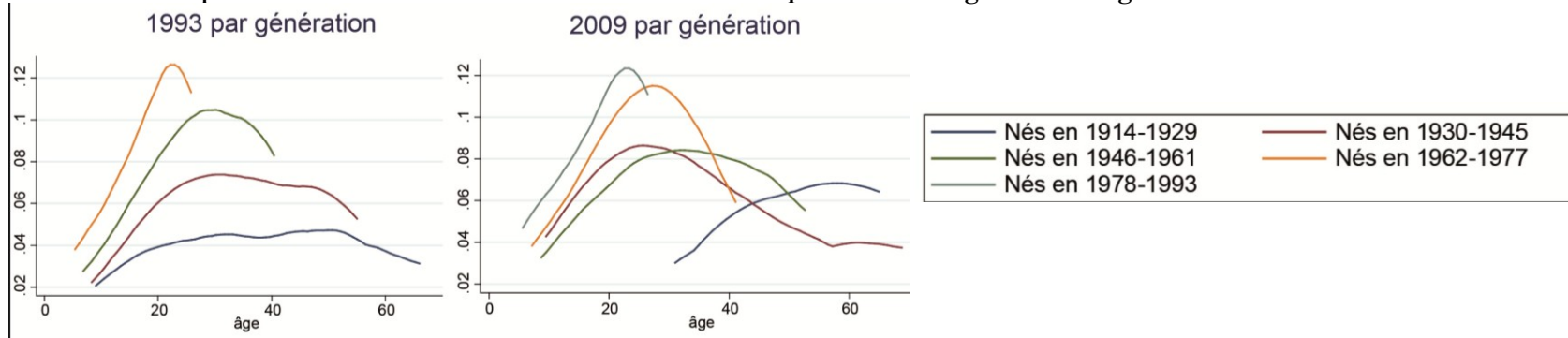


Figure 6.5 : Courbes du risque de mobilité résidentielle au sein de l'aire métropolitaine de Bogotá selon l'âge des individus en 1993 et en 2009



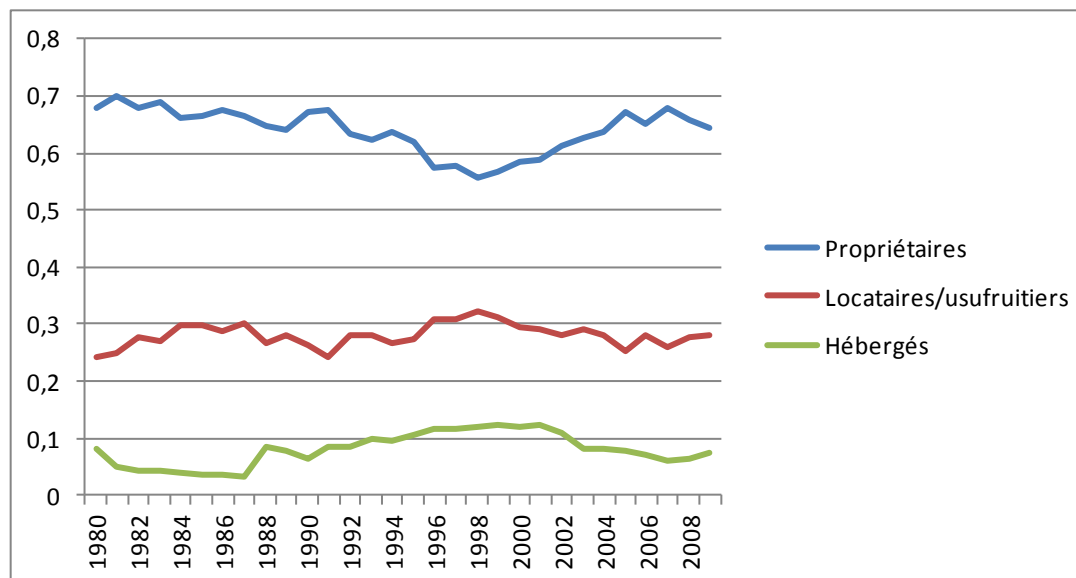
Sources : Enquêtes CEDE-ORSTOM 1993 et METAL 2009 sur les 9 zones d'enquête communes ; à partir des biographies collectées pour un sous-échantillon d'adultes (un par ménage).

Notes : Estimations d'après un modèle de durée à risques répétés. Les individus sont « à risque » lorsqu'ils sont présents dans l'aire métropolitaine de Bogotá.

Résultats: l'échelle globale

- Des évolutions des comportements liés à la conjoncture

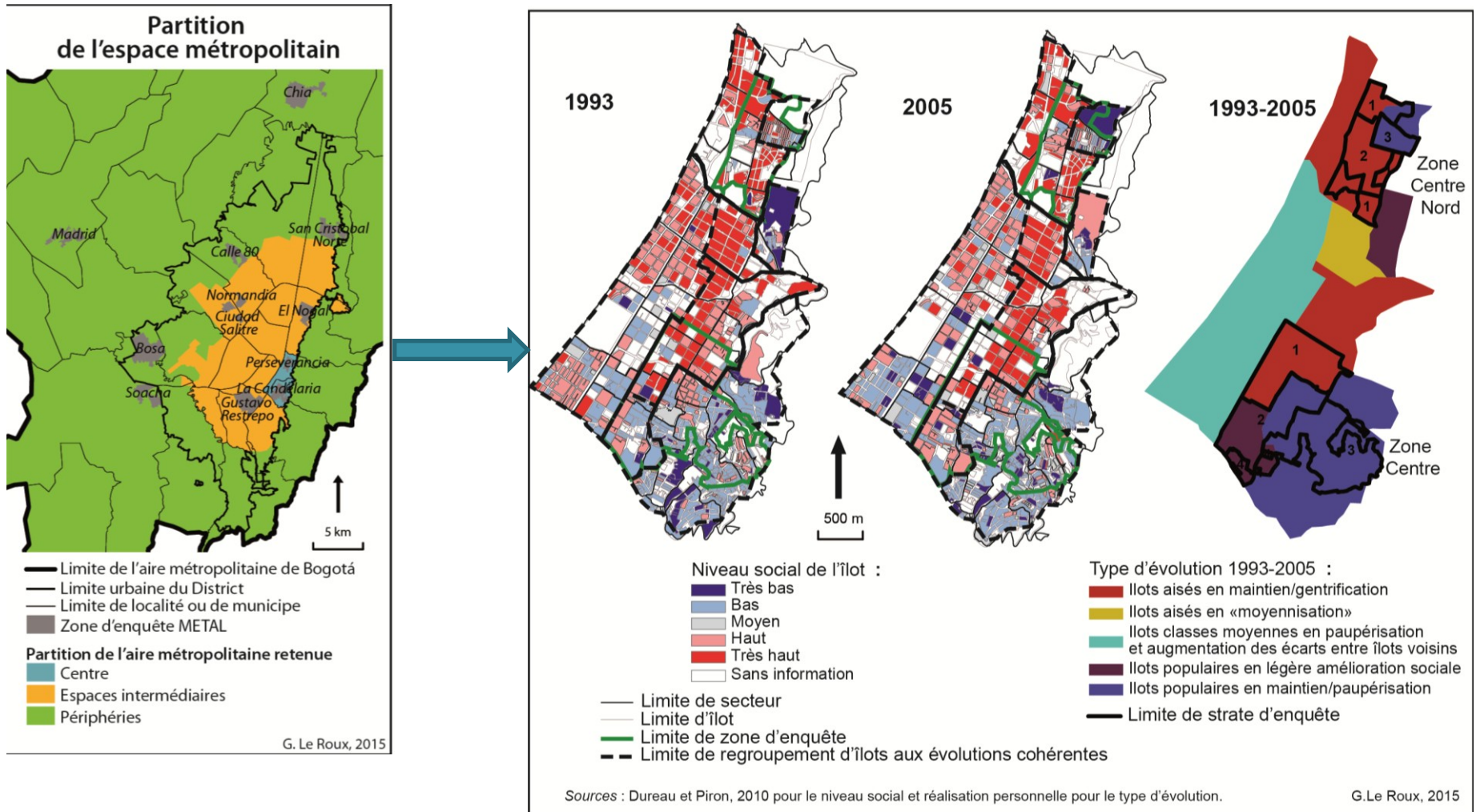
Figure 6.6 : Proportions de propriétaires, locataires et hébergés par année de calendrier parmi la population enquêtée en 2009 âgée entre 40 et 60 ans



Sources : Enquêtes METAL 2009 ; à partir des biographies collectées pour un sous-échantillon d'adultes (un par ménage).

Résultats: de l'échelle globale à l'échelle locale

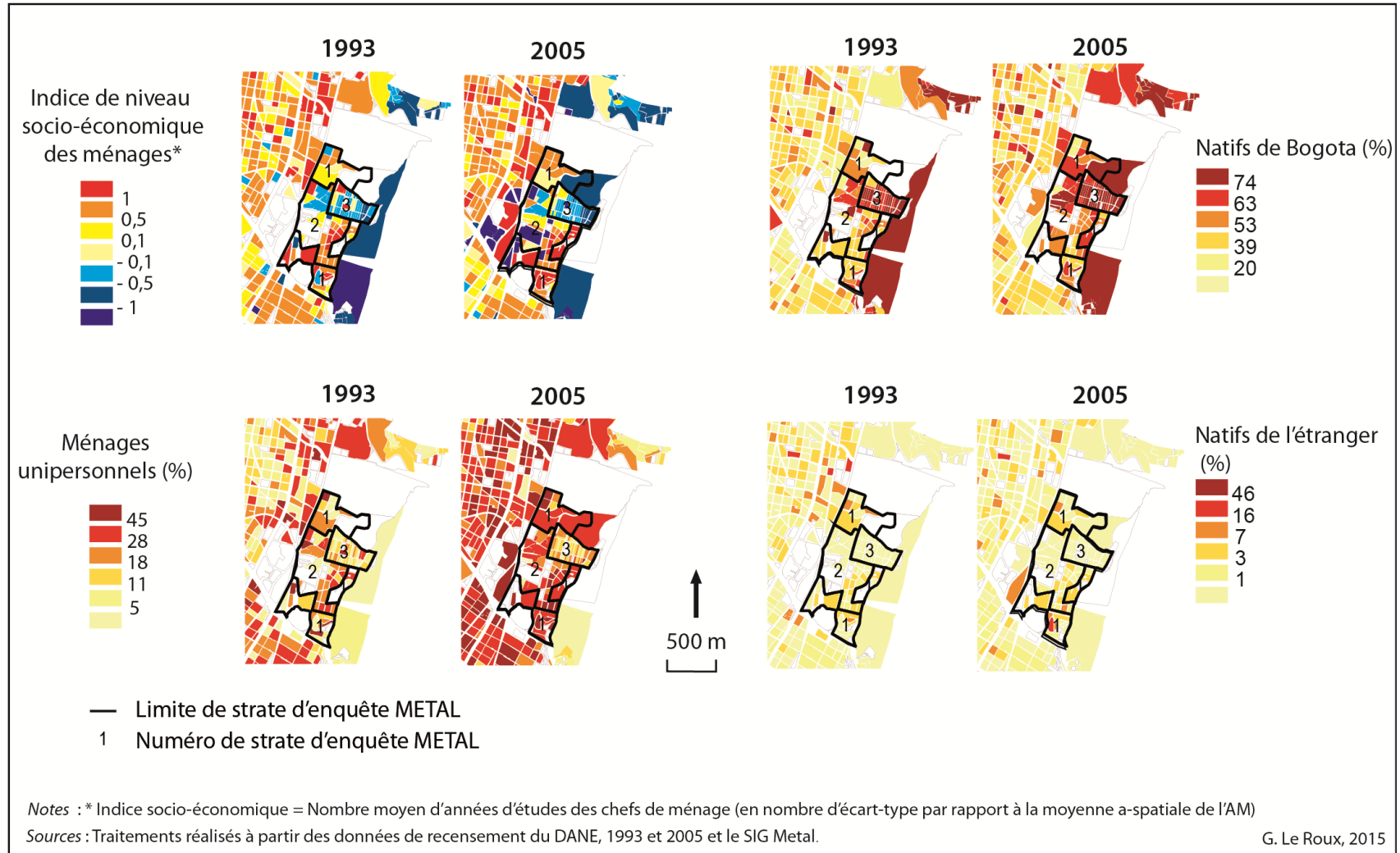
- Une démarche par échelles emboîtées



Résultats: l'échelle locale

- Une analyse à l'échelle de strates d'enquête

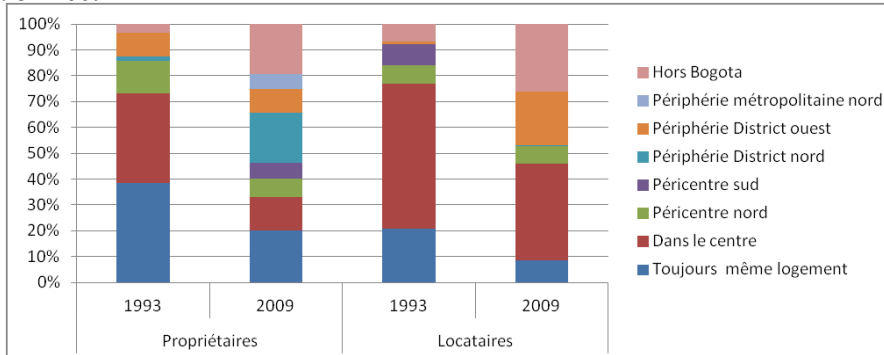
Figure 2 : Caractéristiques socio-démographiques des flots de la zone d'enquête *Perseverancia* en 1993 et 2009



Résultats: l'échelle locale

La Macarena: un quartier « gentrifié » qui étend son aire d'attraction, accueille des ménages de plus en plus aisés, très mobiles, en partie avec des expériences internationales, à la recherche d'un mode de vie « de quartier ».

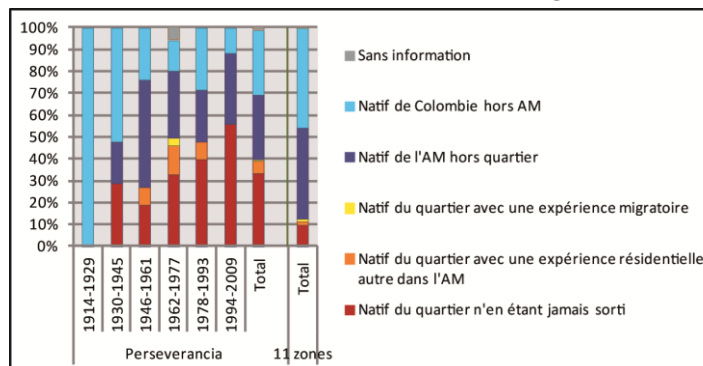
Figure 7.7 : Lieu de naissance et expérience résidentielle des individus par génération dans les strates populaires du centre de Bogotá en 2009



Sources : Enquêtes CEDE-ORSTOM 1993 et METAL 2009 sur les 9 zones d'enquêtes communes, à partir des biographies collectées pour sous-échantillon d'adultes (un par ménage)

La Perseverancia : un ancien quartier ouvrier avec de forts ancrages familiaux, qui maintient ses natifs, se dégrade socialement et s'isole des dynamiques résidentielles et migratoires de l'AM.

Figure 7.7 : Lieu de naissance et expérience résidentielle des individus par génération dans les strates populaires du centre de Bogotá en 2009



Sources : Enquêtes METAL 2009 ; ensemble des individus.

Notes : On considère ici comme « quartier », l'ensemble des secteurs de recensement de la zone d'enquête où réside l'individu.

- Corpus de données unique
- Apport des enquêtes biographiques sur les temporalités:
 - changements de composition
 - évolutions entre générations successives
 - changements « conjoncturels »
- Des évolutions affectant différents espaces/différentes catégories de population
- Articulation aux dynamiques urbaines à partir de zones d'enquête
- Compréhension des dynamiques urbaines à partir d'une appréhension multiscalaire du changement